

DU
28 JUIN
AU
27 OCTOBRE
2013

~~XXXXXX~~
DOSSIER DE PRESSE
PRESS KIT

LE

MUSEE

ECLAIRE

DE LA
PRESQU'ÎLE
DE CAEN

15 ARTISTES
15 PAVILLONS
15 COMMUNES
15 INSTITUTIONS CULTURELLES

WWW.MEPIC.FR

- p. 3 Avant-propos / Foreword
- p. 4 / 5 Le Musée éclaté de la presqu'île de Caen
- p. 6 / 8 Une exposition multi-sites / A Multi-Site Exhibition
- p. 10 La carte / Map
-
- p. 11 Les projets conçus pour le MéPIC / Projects Designed for MéPIC
- p. 12 Artothèque de Caen (Caen) / Barthélémy Togo
- p. 14 Musées de Rouen (Rouen) / Bertrand Gadenne
- p. 16 Galerie Photo du Pôle Image Haute-Normandie (Rouen) / George Dupin
- p. 18 Le Point du Jour centre d'art éditeur (Cherbourg) / Nathalie Brevet_Hughes Rochette
- p. 20 Transat Projects (Caen) / Thomas Köner
- p. 22 Musée d'art moderne de la Ville de Paris (Paris) / Marie Voignier
- p. 24 Les Bains-Douches (Alençon) / Séverine Hubard
- p. 26 Cneai= (Chatou) / Marcelline Delbecq
- p. 28 Musée d'art moderne André Malraux (Le Havre) / Dominique Blais
- p. 30 Les églises centre d'art contemporain de la Ville de Chelles (Chelles) / Thu Van Tran
- p. 32 Centre d'art contemporain d'Ivry - le Crédac (Ivry) / Katinka Bock
- p. 34 Maison des arts (Grand-Quevilly) / Ariane Michel
- p. 36 Wharf, Centre d'art contemporain de Basse-Normandie (Hérouville Saint-Clair) / Fred Sapey-Triomphe
- p. 38 Le 180, espace d'art contemporain de la Ville de Rouen (Rouen) / Jonathan Loppin
- p. 42 Palais de Tokyo (Paris) / Hicham Berrada
-
- p. 42 Les acteurs / Participants
- p. 43 L'école supérieure d'arts & médias de Caen/Cherbourg
- p. 44 Le Laboratoire de l'art & de l'eau
- p. 45 Festival Normandie Impressionniste 2013
- p. 46 Visuels disponibles pour la presse / Visuals available for the Media
- p. 47 Infos pratiques / Practical Information

AVANT-PROPOS

Construire une dynamique collective pour un projet culturel qui veut réconcilier les citoyens avec l'art contemporain, telle est l'ambition du Musée éclaté de la presqu'île de Caen. Disposer un musée à ciel ouvert dans le paysage portuaire de quinze communes, tel est le chantier culturel que propose aujourd'hui l'école supérieure d'arts & médias de Caen /Cherbourg.

Avec cette opération inédite, la Basse-Normandie s'implique de manière originale dans le festival Normandie Impressionniste.

Avec cette mobilisation sans pareille, le Musée éclaté de la presqu'île de Caen s'adresse aux publics savants et aux publics populaires.

Il veut organiser le mariage de l'art et des territoires.

C'est une démarche innovante et généreuse. C'est une vision culturelle qui s'inscrit résolument dans l'espace économique, celui qui façonne les ouvertures du tourisme normand, celui qui fait de la Normandie une terre de conquête et de création.

FOREWORD

To create a group dynamic for a cultural project which seeks to reconcile citizens with contemporary art: that is the ambition of the Musée éclaté de la presqu'île de Caen.

Establishing an open-air museum on the port lands of fifteen municipalities: this is the project being proposed today by the école supérieure d'arts & médias de Caen/Cherbourg.

Through this novel endeavour, Basse-Normandie is making an original contribution to the Normandie Impressionniste festival. With this unparalleled mobilisation, the Musée éclaté de la presqu'île de Caen will appeal to both learned and popular audiences.

It seeks to join art and the land.

This is an innovative and generous project. It is a cultural vision that is firmly a part of economic space, which is shaping the way tourism in Normandy is opening up, making the region a land of conquest and creation.

ALAIN LEPAREUR
PRÉSIDENT DE L'ÉSAM CAEN /CHERBOURG

LE MUSÉE ÉCLATÉ DE LA PRESQU'ÎLE DE CAEN



- > 15 ARTISTES
- > 15 PAVILLONS
- > 15 KILOMÈTRES
- > 15 COMMUNES
- > 15 INSTITUTIONS CULTURELLES

UN MUSÉE À CIEL OUVERT CONSTELLÉ DE QUINZE PAVILLONS FAITS DE CONTENEURS INVESTIS PAR QUINZE INSTITUTIONS CULTURELLES NORMANDES ET FRANCILIENNES ET INSTALLÉS DANS UN PAYSAGE PORTUAIRE RÉPARTI SUR QUINZE COMMUNES NORMANDES.

Le MéPIC est un projet artistique inédit et innovant proposé par le Laboratoire de l'art et de l'eau, unité de recherche de l'école supérieure d'arts & médias de Caen/Cherbourg. Il s'étend sur le territoire de quinze communes sur quinze kilomètres, du centre historique de Caen jusqu'à la Manche.

Soutenu notamment par la Communauté d'agglomération Caen la mer, la Ville de Caen, la Région Basse-Normandie et le Département du Calvados, il s'inscrit dans **une relation géographique au territoire de l'agglomération caennaise**. Ce projet vise à désacraliser l'espace muséal, en refusant l'idée du seuil et de l'entrée du musée.

Quinze institutions culturelles de Haute et Basse-Normandie et d'Ile-de-France ont ainsi été sollicitées pour le choix des artistes qui matérialisent une réflexion autour des thèmes de l'eau, de l'impressionnisme et du rapport au site en investissant des conteneurs, contenants ou contenus de l'œuvre.

Ces quinze pavillons sont autant de galeries installées dans le paysage. Chaque galerie devient alors l'occasion d'une histoire singulière en dialogue avec les autres productions artistiques ainsi qu'avec le scénographique paysage de la presqu'île de Caen, ensemble de lumière, de terre et d'eau.

LE MUSÉE ÉCLATÉ DE LA PRESQU'ÎLE DE CAEN



- > 15 ARTISTS
- > 15 PAVILIONS
- > 15 KILOMETRES
- > 15 MUNICIPALITIES
- > 15 CULTURAL INSTITUTIONS

AN OPEN-AIR MUSEUM CONSTELLATED FROM FIFTEEN PAVILIONS MADE OUT OF CONTAINERS TAKEN OVER BY FIFTEEN CULTURAL INSTITUTIONS IN NORMANDY AND ÎLE DE FRANCE AND INSTALLED IN A PORT LANDSCAPE SPREAD OVER FIFTEEN NORMANDY MUNICIPALITIES.

MéPIC, the scattered museum on the Caen presqu'île, is an unusual and innovative artistic project of the Laboratoire de l'art et de l'eau, a research group at the école supérieure d'arts & médias de Caen/Cherbourg. It extends across fifteen municipalities and fifteen kilometres, from the historic centre of Caen to the English Channel.

With the support of the Communauté d'agglomération Caen la Mer, the Ville de Caen, the Région Basse-Normandie and the Département du Calvados, this project proposes **a geographical connection to the land in the region around Caen**. The goal is to make museum space less sacred by rejecting the idea of the museum having a doorway and an entrance.

Fifteen cultural institutions in Haute and Basse-Normandie and the Île-de-France were asked to choose the artists, who put into material form their thoughts on the topic of water, impressionism and their connection to the site by using containers to contain or be the content of their work.

These fifteen pavilions function as galleries in the landscape. Each gallery thus becomes an opportunity for a singular story, in dialogue with the other artistic projects and with the spectacular landscape of the Caen presqu'île, where light, land and water meet.

UNE EXPOSITION MULTI-SITES



UNE EXPOSITION MULTI-SITES

Le dispositif scénographique du Musée éclaté de la presqu'île de Caen (MÉPIC) se déploie sur une quinzaine de kilomètres, entre Caen et la Manche, à travers un panorama varié où alternent activités maritimes et agricoles, loisirs fluviaux et balnéaires.

Dans ce contexte portuaire, l'histoire récente a laissé de nombreuses traces et l'eau est le dénominateur commun.

Quinze pavillons sont installés sur le territoire des quinze communes partenaires de l'exposition. Chaque pavillon se matérialise par la cohabitation de deux conteneurs qui façonnent l'espace d'une galerie.

Les artistes ont été invités à produire ou montrer une œuvre qui prend part à ce dispositif, en lien étroit avec le site choisi, engageant un dialogue avec les autres productions artistiques pour former un musée alternatif dans le paysage.

Chaque galerie invite une institution culturelle de Basse-Normandie, de Haute-Normandie et d'Île-de-France à participer à la dynamique collective en suscitant la présentation d'œuvres d'art contemporain revisitant les fondamentaux de l'impressionnisme sur le thème de l'eau.

Contenants ou contenus de l'œuvre, les conteneurs du MÉPIC ont été mis à la disposition des artistes. Ils viennent rappeler l'histoire et l'actualité industrielles de l'agglomération caennaise. Ils offrent un dispositif éphémère qui s'implique dans la logique des lieux et fait oublier le caractère intimidant du musée.

> DÉSACRALISER L'ESPACE MUSÉAL...

C'est une exposition qui refuse l'idée du seuil et de l'entrée.

Fidèle aux enjeux culturels du paysage que portait en lui le mouvement impressionniste, il est l'expression spatiale des représentations du monde qui se jouent à l'extérieur.

C'est ainsi que le MÉPIC se situe au contact de la lumière, de la terre et de l'eau. Il confie au paysage le soin d'être lui-même le musée ouvert à tous les publics.

Plutôt que de regrouper les œuvres, de faire venir les visiteurs à lui, le MÉPIC propose une démarche inverse qui multiplie les points de contact et de dynamisme culturel. Il fait dialoguer les œuvres à distance, à l'échelle du grand territoire

> UN RÉSEAU DE PARTENAIRES MOBILISÉS...

Le MÉPIC mobilise des enseignants et des chercheurs issus des champs disciplinaires de l'art, de l'histoire, de la géographie, de la philosophie, de la littérature. Au sein de l'école supérieure d'arts & médias de Caen/Cherbourg, le Laboratoire de l'art & de l'eau assume l'organisation générale de ce dispositif.

Avec les compétences universitaires mobilisées, il assure la mise en œuvre d'un chantier de recherche propre au MÉPIC, en lien direct avec les problématiques nouvelles qu'il suggère. Les institutions sollicitées sont impliquées dans ce dispositif collaboratif. Les artistes invités participent aux séminaires de recherche et aux cycles de conférences. Ils se mobilisent pour la valorisation des travaux réalisés.

Par ailleurs, chaque galerie est parrainée par une classe de CM2 des écoles primaires des communes partenaires.

> LE MUSÉE ÉCLATÉ DE LA PRESQU'ÎLE DE CAEN, UN CAS À PART...

Au carrefour du patrimoine et de la création, le Musée éclaté se répand sur un territoire dont le passé, le présent et l'avenir n'ont de sens que par l'eau, thème central de Normandie Impressionniste 2013.

En marge des grandes expositions patrimoniales présentées dans la deuxième édition du festival, l'école supérieure d'arts & médias de Caen/Cherbourg à l'initiative de la Communauté d'agglomération Caen la Mer s'est mobilisée pour élaborer une proposition originale s'opposant en tout point à l'idée traditionnelle qu'on se fait d'un musée.

> UNE VISION CULTURELLE SITUÉE À L'ÉCHELLE DU GRAND PARIS...

Outil culturel éphémère mais engagé, le MÉPIC s'installe sur un territoire portuaire en pleine mutation. De fait, il tutoie une réalité économique qui lui procure un rapport d'intimité avec la mer. Mais il propose surtout une synthèse culturelle des enjeux normands et franciliens, une solution qui accorde à la création artistique le pouvoir de baliser une identité territoriale qui ne se satisfait pas seulement des infrastructures de transport pour « faire métropole ».

Le Musée éclaté de la presqu'île de Caen s'inscrit dans une relation géographique au territoire de l'agglomération caennaise. Projet culturel délivrant une vision très contemporaine des paysages de l'eau, il s'inscrit dans une perspective d'articulation entre la ville historique, l'urbanisation en cours et la ville de demain.

C'EST UNE EXPÉRIENCE MUSÉALE QUI SE POSITIONNE DANS LES LOGIQUES PARFOIS CONTRADICTOIRES DE L'ESPACE URBAIN, SUBURBAIN ET RURAL. À L'ÉCHELLE RÉGIONALE, ELLE S'IDENTIFIE PAR RAPPORT AUX ENJEUX CULTURELS ET TOURISTIQUES DE DEUX RÉGIONS VOISINES, LA HAUTE-NORMANDIE ET LA BASSE-NORMANDIE. ELLE S'OUVRE À L'ÉCHELLE DU BASSIN PARISIEN ET INTERROGE UNE VISION MÉTROPOLITAINE QUI DESSINE POUR L'AVENIR DU GRAND PARIS, NON PAS SEULEMENT UN ACCÈS À LA MER, MAIS BIEN UNE FAÇADE MARITIME CORRESPONDANT À L'AMBITION COLLECTIVE DES TROIS RÉGIONS POUR UN PUISSANT TERRITOIRE ÉCONOMIQUE ET CULTUREL.

A MULTI-SITE EXHIBITION



A MULTI-SITE EXHIBITION

The Musée éclaté de la presqu'île de Caen (MéPIC) is a museum scattered over some fifteen kilometres between Caen and the English Channel across a varied panorama in which activities both maritime and agricultural, seaside and riverside, can be found.

Recent history has left numerous marks on this port land setting, and water is their common denominator.

Fifteen pavilions have been set up in the exhibition's fifteen participating municipalities. Each pavilion takes the form of two side-by-side containers, creating a gallery space.

Artists have been invited to produce or display a work which will form a part of this setting in close relation with the chosen site, entering into dialogue with the other artistic projects to form an alternative museum in the landscape.

Each gallery has invited a cultural institution in the Basse-Normandie, Haute-Normandie and the Île-de-France regions to contribute to this collective dynamic by presenting works of contemporary art which revisit the basis of impressionism through the topic of water.

The MéPIC containers, containing or the content of the work, have been placed at the artists' disposal. They are a reminder of the industrial history and present-day reality of the Caen region and provide an ephemeral structure in keeping with the logic of the site, making people forget the intimidating aspect of museums.

> MAKING THE MUSEUM SPACE LESS SACRED

This is an exhibition which rejects the idea of a doorway and an entrance.

In keeping with the cultural approach to the landscape found in the Impressionist movement, the exhibition is the spatial expression of representations of the outside world.

MéPIC is thus located where light, land and water meet. It extends to the landscape the task of being a museum open to every audience.

Rather than assembling works of art and bringing people to them, MéPIC proposes an opposite approach, one that multiplies points of contact and renders the experience more culturally dynamic. It brings works of art into dialogue with each other from a distance, across the breadth of the region.

> MOBILISING A NETWORK OF PARTNERS

MéPIC has mobilised teachers and scholars working in art, history, geography, philosophy and literature. The overall organisation of this work is being overseen by the Laboratoire de l'art et de l'eau at the école supérieure d'arts & médias de Caen/Cherbourg.

The mobilisation of these university disciplines has provided MéPIC with a research project directly connected to the new issues it raises. The participating institutions are involved in this collaborative undertaking. Guest artists participate in research seminars and public lecture series, actively valorising the work being carried out.

In addition, each gallery is sponsored by a final-year primary school class in the participating municipalities.

> THE MUSÉE ÉCLATÉ DE LA PRESQU'ÎLE DE CAEN, A CASE APART...

The Musée éclaté, located at the crossroads of heritage and creation, is spread across a region whose past, present and future are dominated by water, the central theme of Normandie Impressioniste 2013.

Alongside the major heritage exhibitions being presented in the second edition of the festival, the école supérieure d'arts & médias de Caen/Cherbourg, at the initiative of the Communauté d'agglomération Caen la Mer, has mobilised to develop an original concept contrasting in every respect with traditional idea people have of museums.

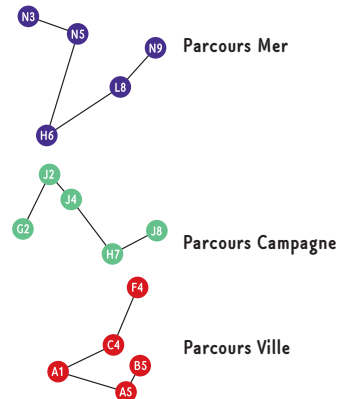
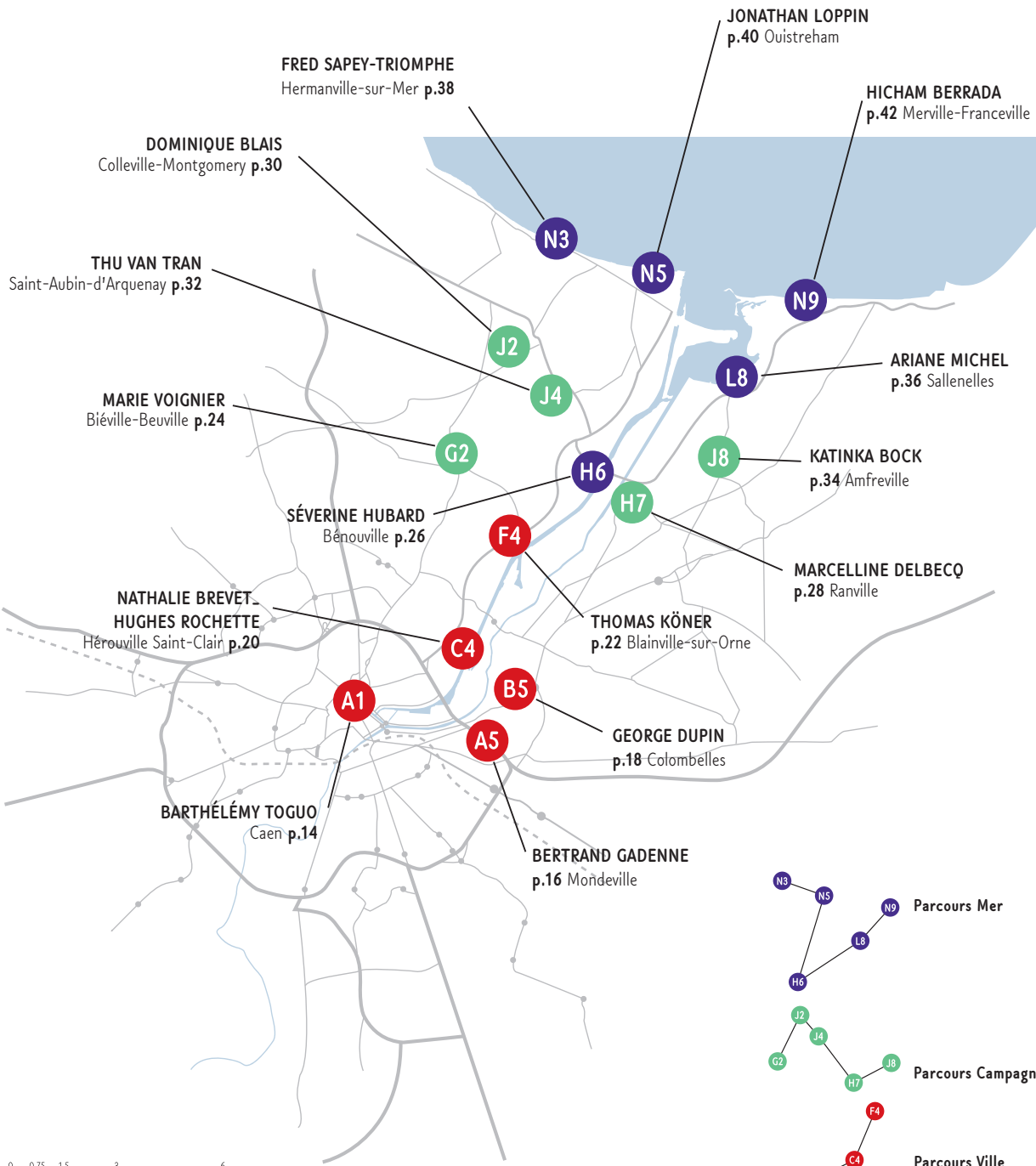
> A CULTURAL VISION ON THE LEVEL OF GREATER PARIS

MéPIC, an ephemeral but engaged cultural activity, has arisen on a rapidly changing port-land region. It is on a first-name basis with the economic reality which provides it with an intimate connection to the sea. Most of all, however, it offers a cultural synthesis of the issues facing Normandy and the Île-de-France, a solution which grants artistic creation the power to mark out a territorial identity that is not limited to transportation infrastructures as a means to 'create a metropolis'.

The Musée éclaté de la presqu'île de Caen is part of a process of connecting with the geography of the Caen region. A cultural project with a highly contemporary vision of maritime landscapes, it contributes to joining the historic city, present-day urbanisation and the city of tomorrow.

THIS IS A MUSEUM EXPERIENCE WHICH TAKES UP POSITION WITHIN THE SOMETIMES CONTRADICTIONARY LOGIC OF URBAN, SUBURBAN AND RURAL SPACE. ITS IDENTITY IS DEFINED BY THE CULTURAL AND TOURIST ISSUES OF TWO NEIGHBOURING REGIONS, HAUTE-NORMANDIE AND BASSE-NORMANDIE. IT OPENS UP TO THE PARIS REGION AND EXAMINES A METROPOLITAN VISION TAKING SHAPE AROUND THE FUTURE OF GREATER PARIS: NOT ONLY ACCESS TO THE SEA BUT A MARITIME FAÇADE WHICH CORRESPONDS TO THE COLLECTIVE AMBITION OF THE THREE REGIONS TO ACHIEVE AN ECONOMICALLY AND CULTURAL POWERFUL REGION.

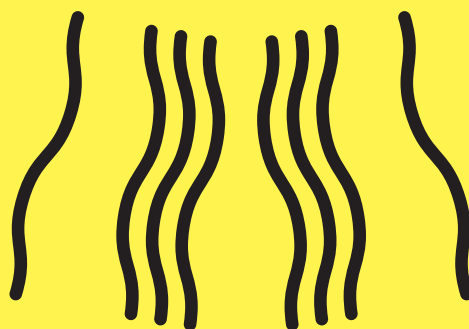
LA CARTE MAP



LES PROJETS CONÇUS
POUR LE MéPIC



PROJECTS DESIGNED
FOR MéPIC





Natural

Light

P. Tognio/2009

BARTHÉLÉMY TOGUO

INSTITUTION CULTURELLE PARTENAIRE > ARTOTHÈQUE DE CAEN (CAEN)

COMMUNE PARTENAIRE > CAEN

ÉCOLE PRIMAIRE IMPLIQUÉE > ÉCOLE RENÉ LEMIERE

Né en 1967, il vit et travaille entre Paris, New York et Bandjoun au Cameroun.

Après un atelier de sculpture sur bois en 1992 qui a radicalement modifié son approche, Barthélémy Togo décide de poursuivre sa formation en Europe (à l'École supérieure d'art de Grenoble et à la Kunstakademie de Düsseldorf) afin d'élargir sa pratique artistique. Artiste polymorphe internationalement reconnu, il a recours à tous les moyens plastiques pour développer les thématiques qui lui sont chères : l'identité, les frontières, les échanges entre Nord et Sud, les questions de déplacements, les mouvements de population, l'exile. Avec force, provocation ou humour, il interroge par ses installations – des mises en scènes qui mêlent performances, aquarelles, sculptures sur bois ou encore vidéos – un contexte politique et social complexe.

Import / export propose un face à face. D'un côté, un conteneur rempli de barils multicolores, de l'autre, 55 cercueils. Construits en opposition frontale, les deux conteneurs montrent comment oscillent les relations entre Nord et Sud. Les barils symbolisent l'importation des matières premières nécessaires aux pays du Nord, tandis que les cercueils représentant les 55 pays africains renvoient aux immigrés qui périssent lors de la traversée pour l'Europe et à l'inégalité des échanges qui appauvrissent l'Afrique. Barthélémy Togo propose ici une mise en scène dramatisée qui révèle l'urgence de la situation.

Expositions (sélection) : Lieu Unique, Nantes ; Partage d'exotisme, Biennale de Lyon, 2000 ; ARC, Musée d'art moderne de la Ville de Paris ; Galerie Anne de Villepoix, Paris ; Robert Miller Gallery, New York ; FRAC Île de la Réunion.

Collections publiques : Centre Georges Pompidou, Musée national d'art moderne, Paris ; Musée d'Art moderne de la Ville de Paris ; Museum of Contemporary Art, Miami ; Fonds national d'art contemporain, Paris ; Kunstsammlungen der Stadt, Düsseldorf ; MAC/VAL musée d'art contemporain du Val-de-Marne, Vitry ; Musée de l'Immigration, Paris ; FRAC Corse ; FRAC Haute-Normandie.

À propos : L'Artothèque de Caen

L'Artothèque de Caen a été créée en 1986, à l'initiative de la Ville de Caen, pour favoriser la présence quotidienne de l'art sur les lieux de vie de chacun, appartement, bureau, école, rue. Soutien à la création contemporaine, diffusion et sensibilisation des publics conduisent l'artothèque à proposer des activités variées : programmation de six expositions par an, édition de catalogues et d'œuvres multiples, centre de ressources, organisation de rencontres, de conférences, d'événements artistiques, actions de formation, etc.

Barthélémy Togo est présenté dans l'exposition "Aqua Vitalis" à l'Artothèque de Caen du 15 juin au 24 août à l'Hôtel d'Escoville, puis du 14 septembre au 30 décembre 2013 au Palais Ducal à Caen.



BERTRAND GADENNE

INSTITUTION PARTENAIRE > MUSÉES DE LA VILLE DE ROUEN (ROUEN)

COMMUNE PARTENAIRE > MONDEVILLE

ÉCOLE PRIMAIRE IMPLIQUÉE > ÉCOLE PAUL LANGEVIN

Né en 1951, il vit et travaille à Roubaix.

Bertrand Gadenne débute sa carrière avec un intérêt pour le cinéma expérimental avant de se tourner vers les projections de diapositives et les installations vidéo. Les dispositifs vidéo qu'il met en place explorent la représentation des grandes catégories du monde naturel, l'humain, le végétal, l'animal, le minéral. Bertrand Gadenne exploite toutes les possibilités de l'image projetée, jouant sur l'apparition des images dans des espaces non conventionnels (espace public), ou déformant le rapport d'échelle jusqu'à provoquer une situation d'enchantement voire de trouble pour le spectateur.

Transformés en chambres à images, les deux conteneurs permettent de s'extraire du monde quotidien pour entrer dans un univers où l'image apparaît là où on ne l'attend pas, comme en suspension dans l'espace. Entre forme abstraite et figurative, l'image projetée rappelle le paysage du dehors, tout en le déformant, le déplaçant dans un espace pictural. L'apparition d'images fragiles et mouvantes, les reflets perceptibles à la surface de l'eau sont autant d'invitations à la contemplation. Bertrand Gadenne propose avec ses installations vidéo une vision contemporaine du motif de l'eau, un des thèmes de prédilection des peintres impressionnistes.

Expositions (sélection) : Galerie Jordan/Seydoux, Berlin ; Centre d'Art Contemporain, Pontmain ; LAAC, Dunkerque ; Centre d'Art Contemporain La Chapelle du Genêtéil, Château-Gontier ; Galerie Aline Vidal, Paris ; CAIRN Centre d'Art, Digne-les-Bains ; ISELP, Institut Supérieur pour l'étude du Langage Plastique, Bruxelles.

Collections publiques : Fonds national d'art contemporain, Maison européenne de la photographie, FRAC Nord-Pas de Calais, FRAC Corse, FRAC Alsace, FRAC Limousin, Artothèque de Saint-Fons, Artothèque d'Angers, Artothèque de Nantes, Musée départemental de Digne-les-Bains, Fonds départemental d'art contemporain de Seine Saint-Denis, Fonds municipal d'art contemporain de la ville de Paris.

À propos : Musées de la ville de Rouen

Les musées de la ville de Rouen regroupent le Musée des Beaux Arts, le musée de la Céramique et le musée Le Secq des Tournelles.

Le musée des Beaux-Arts abrite l'une des plus prestigieuses collections publiques de France qui réunit peintures, sculptures, dessins et objets d'art de toutes écoles, du XV^e siècle à nos jours. Il expose également et ce régulièrement la création la plus contemporaine.





GEORGE DUPIN

INSTITUTION PARTENAIRE > MISSION PHOTO DU PÔLE IMAGE

HAUTE-NORMANDIE (ROUEN)

COMMUNE PARTENAIRE > COLOMBELLES

ÉCOLE PRIMAIRE IMPLIQUÉE > ÉCOLE HENRI SELLIER

Né en 1966, il vit et travaille à Paris et au Havre.

George Dupin mène ses recherches selon deux axes ; d'une part, une démarche photographique ayant pour objet les caractéristiques de notre époque mondialisée et d'autre part, une réflexion sur les modalités et les lieux de présentation de l'art. Depuis 1996, son travail interroge les mécanismes contemporains qui régissent les villes modernes, comme Dubaï, Jérusalem, Pékin, Hérouville-Saint-Clair, Marne-la-Vallée ou encore São Paulo. Des villes dont Sylvaine Bulle écrit qu'on y « perçoit ce que l'histoire fait à l'espace (...) avec l'inscription de phénomènes les plus contemporains : globalisation, fragmentation sociale, guerres et crises ».

Pour le projet présenté à Colombelles, l'artiste transforme le conteneur en une sorte de camera obscura à échelle humaine. Installé dans un paysage industriel, généralement associé à la production, le conteneur devient un instrument de production photographique tout autant qu'agricole. Par un jeu de persistance rétinienne, des flashes dévoilent par intermittence un étrange jardin qui renvoie autant aux grottes de l'époque romantique qu'à une matrice. Le spectateur est invité à faire seul l'expérience de ce paysage..

Expositions personnelles : FRAC Bretagne ; Musée de La Roche-sur-Yon ; École européenne supérieure d'art de Bretagne, Rennes ; Musée National du Brésil ; Galerie Art & Essai, Rennes ; FRAC Haute-Normandie ; École régionale des beaux-arts de Rennes.

Collections publiques : FRAC Bretagne, FRAC Basse-Normandie, FNAC.

À propos : La Mission Photo du Pôle Image Haute Normandie

La Mission Photo diffuse son travail d'exposition (cinq expositions annuelles) principalement à partir de la Galerie Photo du Pôle Image Haute-Normandie, 15 rue de la chaîne à Rouen. Elle a mission de diffuser ses expositions sur l'ensemble du territoire régional auprès des institutions culturelles intéressées par la photographie.





NATHALIE BREVET

HUGHES ROCHETTE

INSTITUTION PARTENAIRE > LE POINT DU JOUR (CHERBOURG)
COMMUNE PARTENAIRE > HÉROUVILLE SAINT-CLAIR
ÉCOLE PRIMAIRE IMPLIQUÉE > ÉCOLE LE VAL

Nathalie Brevet est née en 1976 et Hughes Rochette en 1972. Ils vivent et travaillent à Paris et dans le Lot. Nathalie Brevet et Hughes Rochette élaborent en commun des projets de natures différentes. Ils se saisissent de signes collectés dans l'environnement urbain et naturel qu'ils conservent en l'état ou transforment. Pris comme formes, des objets usés et abandonnés deviennent le point de départ de la réflexion formelle des artistes. Leur démarche artistique s'exprime aussi à travers la réalisation d'installations in situ. Leurs dispositifs adoptent un langage minimal et « décadrent » le regard habituellement porté sur le site. Souvent « monumentales », leurs installations restent paradoxalement précaires.

Pour le Musée éclaté, les artistes poursuivent cette logique et investissent un quai en saillie sur le canal. Les deux conteneurs sont disposés l'un au-dessus de l'autre, basculés sur la tranche et orientés en direction du large. Ils créent un signal visuel fort, visible depuis la rive et qui s'intensifie la nuit. De l'eau s'écoule du conteneur le plus haut et tombe en cascade dans le canal. Au vu de la situation géographique de l'installation, des jeux qu'elle déploie, et des sensations qu'elle provoque, l'eau est omniprésente dans l'œuvre. Proposant différents niveaux de réflexion, la pièce offre un point de vue à partir duquel redécouvrir le paysage.

Expositions (sélection) : La maison rouge, Fondation Antoine de Galbert, Paris ; Galerie Bertrand Grimont, Paris ; Carrefour de l'éléphant, Palaiseau ; Galerie Édouard Manet, Gennevilliers ; Les églises - Centre d'art contemporain de Chelles ; Point éphémère, Paris ; La Maison de la Parole, Meudon ; JTM Gallery, Paris Commandes publiques / 1% artistique : Groupe scolaire Anatole France, Saint-Denis ; Mairie de Saint-Jacques de Lalande ; Carrefour de l'éléphant, Conseil Général de l'Essonne, Palaiseau.

À propos : Le Point du Jour

Le Point du Jour est un centre d'art, tourné vers la photographie, qui associe notamment expositions, résidences et édition.

Il est issu du rapprochement en 2008 du Point du Jour, éditeur spécialisé en photographie créé en 1996, et du Centre régional de la photographie de Cherbourg-Octeville qui organise, depuis 1999, ateliers, expositions et résidences.



THOMAS KÖNER

INSTITUTION PARTENAIRE > TRANSAT PROJECTS (CAEN)

COMMUNE PARTENAIRE > BLAINVILLE-SUR-ORNE

ÉCOLE PRIMAIRE IMPLIQUÉE > ÉCOLE JOLIOT-CURIE

Né en 1965, il vit et travaille à Nice.

Artiste multimédia, Thomas Köner allie expériences visuelles et auditives en lien avec les notions de paysage et de contemplation. Après une formation en musique électronique au CEM-Studio de Arnhem, il a étudié au Conservatoire de Dortmund. Depuis 1994, il travaille dans l'industrie du cinéma, en tant qu'éditeur et ingénieur du son. Ses créations proposent des environnements sonores minimalistes, centrés autour de la dimension plastique et physique du son qui donnent lieu à des vidéos, des photographies ou encore à des installations web.

Thomas Köner transforme le conteneur en une sculpture sonore dont la musicalité répond au ruissellement de l'eau et du vent qui traversent le site de Blainville-sur-Orne. L'installation prend place dans un parc paysagé, entre l'eau, la nature, la route rythmée par le passage des voitures et le port au loin, en suspend entre un univers bucolique et une ambiance industrielle. La création sonore ajoute à cet espace de promenade et de loisir de nouvelles dimensions : elle convoque l'activité du port sur l'autre rive, les usages et aménagements successifs des abords du canal ou encore les souvenirs des spectateurs. En jouant sur les imaginaires liés aux sonorités qui nous entourent et sur la mémoire auditive des visiteurs, l'installation modifie la perception habituelle du lieu.

Expositions (sélection) : Nam June Paik Award 2012 exhibition, Museum Bochum ; ZKM, Karlsruhe ; Science Museum Cosmo Caixa, Barcelone ; Kyiv Biennale of Contemporary Art Mystetskyi Arsenal, Kiev ; Villa Arson, Nice.

Collections publiques : Centre Pompidou Musée national d'art moderne, Paris ; Musée d'art contemporain, Montréal ; Comunidad Pamplona Collection, Pamplune ; Comunidad Madrid Collection, Madrid ; Fundacio La Caixa, Barcelone ; Skulpturenmuseum Marl, Allemagne ; FRAC Limousin.

À propos : Transat Projects

Plateforme curatoriale fondée en 1994 de conception, conseil et réflexion autour de l'image en mouvement et des nouvelles écritures de la création. La démarche repose sur des partenariats culturels et artistiques, dont la finalité est la diffusion publique. Ses actions se caractérisent par un désir de transmission des œuvres et des pratiques innovantes, par des actions dans et hors les lieux consacrés, par l'accompagnement d'artistes dans la durée et par une complicité avec des partenaires afin de satisfaire à une exigence de qualité et de curiosité. Transat Projects, à travers un large réseau d'artistes et de structures, participe à de nombreuses manifestations en Europe, territoire au cœur de ses préoccupations.





MARIE VOIGNIER

INSTITUTION PARTENAIRE > MUSÉE D'ART MODERNE DE LA VILLE DE PARIS (PARIS)

COMMUNE PARTENAIRE > BIÉVILLE-BEUVILLE

ÉCOLE PRIMAIRE IMPLIQUÉE > ÉCOLE DE BIÉVILLE-BEUVILLE

Née en 1974, elle vit et travaille à Paris.

Les films de Marie Voignier explorent des situations très diverses, allant du parc d'attractions déserté à une invasion d'étourneaux, d'expéditions africaines à la recherche d'animaux imaginaires (cryptozoologie) à la reconstruction d'un paradis tropical en plein cœur d'une ancienne base militaire russe d'Allemagne de l'Est. Marie Voignier questionne la manière dont les mots participent à la fabrication des images. Sans jamais porter de jugement, elle interroge un certain rapport au monde.

Le Musée éclaté est pour elle l'occasion de s'interroger sur les conditions d'émergence d'une identité culturelle et d'analyser la place de l'art dans cette construction symbolique. Elle aborde alors l'Impressionnisme en tant qu'agent participant à la définition de l'identité culturelle du territoire normand et propose un parallèle avec les enjeux de la peinture de paysage en Corée du Nord. La visite des ateliers de peintres représentant la peinture « officielle » nord coréenne constitue alors la manifestation d'une identité culturelle et politique locale. Par des rapprochements tantôt anecdotiques, tantôt formels, intuitifs ou empiriques, mais toujours subjectifs, Marie Voignier s'interroge sur l'origine des formes de nos cultures.

Expositions (sélection) : Galerie Marcelle Alix, Paris ; Musée d'art moderne de la Ville de Paris ; FRAC Auvergne ; La Galerie, Noisy-le-sec ; La Triennale 2012, Paris ; Biennale d'art contemporain de Rennes, 2012 ; Centre d'art Santa Monica, Barcelone ; Musée imaginaire du Moyen Age, Tarascon.

Projections (sélection) : Centre Pompidou, Paris ; Virreina Centre de la Imatge de Barcelone ; International Film Festival Documenta, Madrid ; International Film Festival Rotterdam, Pays-Bas ; Museum National d'Histoire Naturelle, Paris ; MUDAM, Luxembourg ; Fondation Cartier, Paris.

À propos : Musée d'art moderne de la Ville de Paris

Les musées d'Art moderne fut créé en 1937, à l'occasion de l'Exposition internationale des arts et techniques dans la vie moderne. Il propose une programmation dense, à dimension internationale. Proposant une vision « ni consacrée ni consensuelle », sa politique de programmation permet une ouverture à des publics différents et par conséquent un mélange de ces publics.

Marie Voignier est présentée dans l'exposition Apartés 2013 au MAMVP du 18 mai au 16 octobre 2013.



SÉVERINE HUBARD

INSTITUTION PARTENAIRE > LES BAINS-DOUCHES (ALENÇON)

COMMUNE PARTENAIRE > BÉNOUVILLE

ÉCOLE PRIMAIRE IMPLIQUÉE > ÉCOLE JEAN ET MARIE DESCHAMPS

Née en 1977, elle vit et travaille en France et en Argentine.

Séverine Hubard réalise des sculptures et environnements où les matériaux de chantier souvent récupérés sont détournés de leur fonction première. Utilisant les règles du bricolage, elle agence les matériaux selon ses désirs. Elle modifie le rapport d'échelle, déroute et déstabilise le spectateur. Du décalage naît le jeu et la lecture de l'œuvre devient alors ludique.

L'installation *Rigole (la Maison des surveillants de la source en chantier)* de Séverine Hubard s'inscrit dans un dialogue avec l'architecte utopiste Claude-Nicolas Ledoux qui a construit le château de Bénouville situé de l'autre côté de la rive du canal de Caen à la mer. Séverine Hubard propose de construire avec fantaisie un projet non réalisé de l'architecte : la Maison des surveillants de la source de la Loue de 1768. Entièrement réalisée en plâtre, la maquette de ce projet, visible à la Saline royale d'Arc-et-Senans, fige l'eau de la source dans une coulée de matière solide. L'artiste offre une interprétation de cette maquette en utilisant des matériaux liés à la construction et au transport, auxquels elle intègre le conteneur. Elle crée ainsi une sorte de monument précaire, une maquette surdimensionnée, ou encore une architecture miniature.

Expositions personnelles (sélection) : Montevideo (Uruguay) ; Alençon (France) ; Buenos Aires (Argentine) ; Montréal (Canada) ; Rotterdam (Pays-Bas).

Collections publiques : Domaine Départemental de Chamarande, Essonne ; FNAC (Fonds national d'art contemporain), Paris ; FRAC Nord-Pas-de-Calais, Dunkerque ; Ville de Frankfurt.





MARCELLINE DELBECQ

INSTITUTION PARTENAIRE > CNEAI = (CHATOU)

COMMUNE PARTENAIRE > RANVILLE

ÉCOLE PRIMAIRE IMPLIQUÉE > GROUPE SCOLAIRE PIERRE HILLY

Née en 1977, elle vit et travaille à Paris.

Après des études de photographie, Marcelline Delbecq s'est peu à peu éloignée de la pratique de l'image pour se concentrer sur la potentialité cinématographique de l'écriture.

Circa, est une installation qui se présente en deux temps : Poudroiements et L'envers. À la croisée du documentaire et de la fiction, entre passé et présent, clarté et obscurité, l'artiste entraîne le spectateur dans son récit. Partant d'interrogations sur la concordance des dates de l'invention de cinéma, de la photographie et de l'impressionnisme, Poudroiements est un récit qui interroge la temporalité de l'image, l'importance de la lumière, l'existence du paysage et l'origine de la vue à travers la métaphore de la Camera obscura. L'envers est son double inversé, version imprimée de tout ce qui, dans le récit, a produit des images évanescences dans l'imagination des spectateurs.

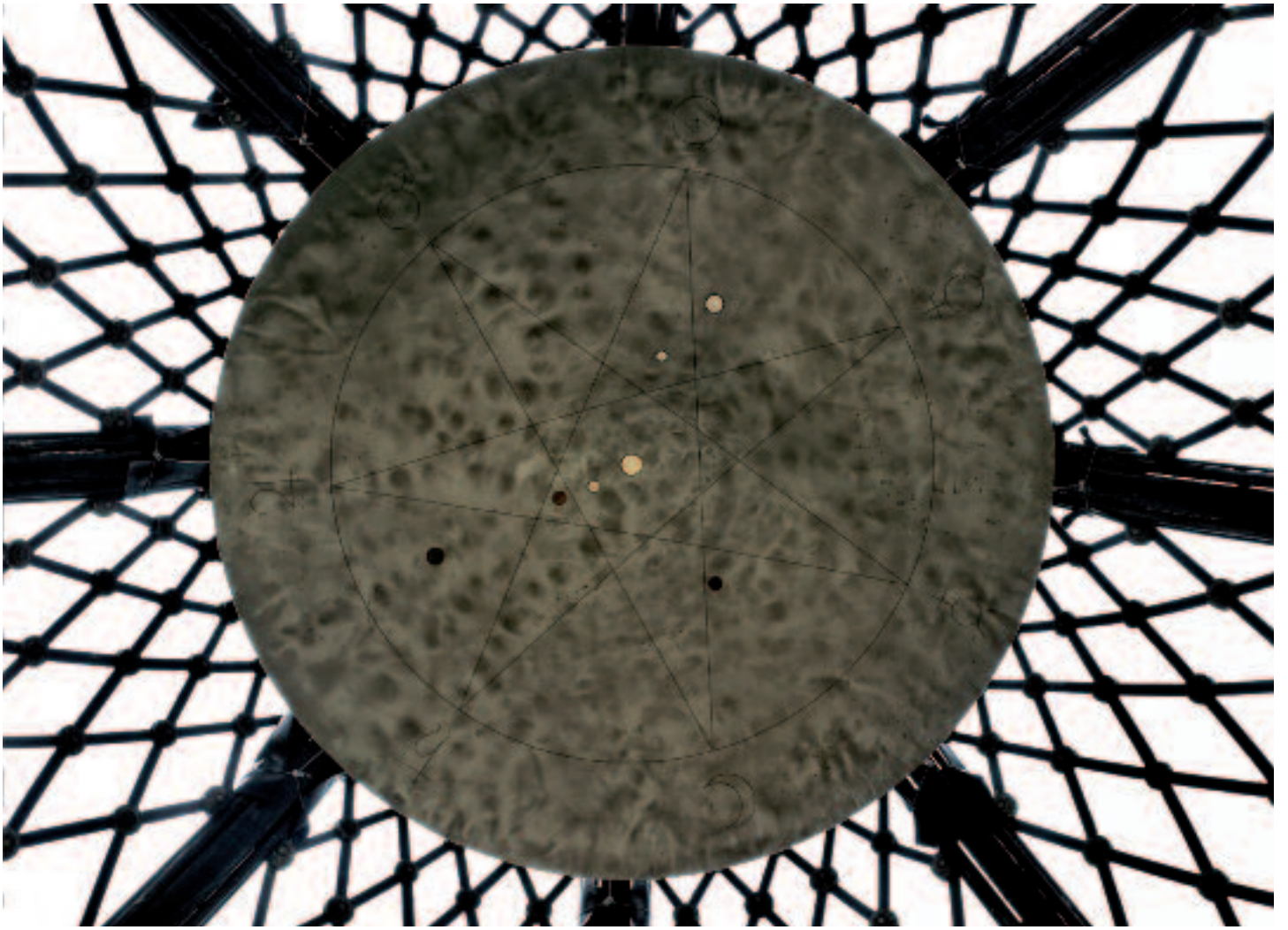
À la manière des peintres impressionnistes, Marcelline Delbecq offre un environnement englobant dans lequel la lumière, les sons et les mots recréent une expérience du paysage. Entre les deux espaces d'exposition, une déambulation dans l'espace naturel du parc permet au visiteur de confronter les images mentales qui ont pu naître dans son esprit avec la vision réelle du paysage.

Expositions personnelles (sélection) : Galerie Xippas, Paris ; Chert Gallery, Berlin ; Musée Zadkine, Les Arques ; Art in General, New York, Swiss Institute, New York ; Galerie Franck Albaz, Paris.

Expositions collectives (sélection) : Centre d'art contemporain, Meymac ; Galerie Édouard Manet, Genevilliers ; Villa Bernasconi, Genève et Beyrouth ; Fondation d'entreprise Ricard ; Nuit Blanche Montréal, parcours Art Souterrain, Montréal ; La Galerie des Galeries, Galeries Lafayette ; Lab Labanque, Béthune.

À propos : Le CNEAI =

Centre national d'art contemporain dédié à l'œuvre média, le Cneai = - centre national édition art image - se transforme depuis 1997 au rythme des désirs et des nécessités artistiques : constitution du fonds d'édition et de multiple depuis sa création (600 éditions), création de la collection FMRA en 2000 (11 000 publications d'artistes), commande au Frères Bouroullec en 2006 de la résidence d'artiste sur l'eau « Maison Flottante »... Au-delà de la transformation physique des espaces intérieurs, le Cneai invente un nouveau modèle de programmation collaborative : des groupes de recherches génèrent à chaque saison, avec de nombreux partenariats scientifiques, un parcours d'expositions en dix points de vue, ouvert aux expériences sensibles, de l'artiste comme du visiteur. Il est inauguré par Le Festival Island, un rendez-vous inaugural pour les formes vivantes de la culture contemporaine, qui mixe performances sonores, visuelles, chorégraphiques, graphiques, littéraires et scientifiques le temps d'un week-end. Un festival transdisciplinaire ouvert à tous, gratuit.



DOMINIQUE BLAIS

INSTITUTION PARTENAIRE > MUSÉE D'ART MODERNE ANDRÉ MALRAUX (LE HAVRE)

COMMUNE PARTENAIRE > COLLEVILLE-MONTGOMERY

ÉCOLE PRIMAIRE IMPLIQUÉE > ÉCOLE DE COLLEVILLE-MONTGOMERY

Né en 1974, il vit et travaille à Paris.

Depuis plusieurs années, Dominique Blais s'attache à tisser des liens entre les composantes visuelles et sonores de notre environnement. Travaillant à la limite du perceptible, il explore le lien ténu entre visible et invisible à travers des installations qui questionnent le rapport au lieu, à la mémoire. Par de subtils jeux de transposition, Dominique Blais prend à revers nos attentes et déroutent nos sens, les ouvrant à de nouvelles possibilités de perception.

Des deux conteneurs mis à sa disposition pour le Musée éclaté, Dominique Blais en a conservé un en l'état comme réceptacle, tandis que le second devient la matière même de la sculpture. Selon un processus de transformation, l'artiste restitue les 3,5 tonnes de métal du deuxième conteneur sous forme de gueuses, masses de fonte brute grossièrement moulées. Certaines de ces gueuses seront chromées, devenant ainsi inoxydables contrairement à celles d'ordinaires entreposées en extérieur et exposées aux intempéries. Dupliquant tout autant qu'il masque, l'artiste enfouit symboliquement un conteneur à l'intérieur de l'autre, entrant ainsi en écho avec le site Hillman, site fortifié entièrement enterré, sur lequel la pièce est installée.

Expositions personnelles (sélection) : Les Grands Verres, Mac/Val (2013); 35/37, Maison du Peuple, Clichy (2013); D'une seconde majeure ou mineure, (avec Julie Bena) La BF15, Lyon (2012); L'Ellipse, ESBA TALM, Le Mans (2012); Solaris, Le transpalette, Bourges (2011); Aposiopesis, Le Parvis, Tarbes (2010); En aparté, FDC Satellite, Brussel (2010); Inhale - Exhale, (avec François Lancien-Guilberteau) CAC Passages, Troyes (2010); L'Ellipse, Frac des Pays de la Loire, Carquefou (2010); Décélération, Galerie Edouard Manet, Gennevilliers (2009); Module, Palais de Tokyo, Paris (2009) et à la galerie Xippas, Paris (2009).

Exposition collectives (sélection) : 5 Minutes after the Show, CCC Tours (2013); L'apparition des images, Fondation Ricard, Paris (2013); Art by Telephone... Recalled, Different venues in the world (2012); La fabrique sonore, Domaine Pommery, Reims (2011-12); Geo Sound Map, Le Grand Café, Saint-Nazaire (2011); Echoes, Centre Culturel Suisse, Paris (2011); Plutôt que rien, Maison Populaire, Montreuil (2011); Nuit Blanche, Paris (2010); Radical Postures, FDC Satellite, Brussel (2010); Double Bind, Villa Arson, Nice (2010); Diagonales, In Extenso, Clermont-Ferrand (2010); No(t)Music, Fort du Bruissin, Francheville (2009-10); 23'17, Mains d'Œuvres, Saint-Ouen (2009); Sound by artists, Galerie Frédéric Giroux, Paris (2009); Invasion of Sound, Zacheta National Gallery of Art, Warsaw (2009).

Son travail est présent dans de nombreuses collections publiques et privées. Dominique Blais est représenté par la galerie Xippas à Paris.

À propos : Le Musée d'art moderne André Malraux, Ancré au Havre, le MuMa, inauguré en 1961 par André Malraux, est réputé pour ses collections de la fin du XIX^e et du XX^e siècle (œuvres impressionnistes et fauves, fonds d'atelier de Boudin, legs Marande). La récente donation, par sa petite fille Hélène Senn-Foulds, de la collection rassemblée par Olivier Senn au début du XX^e siècle fait du MuMa l'une des plus importantes collections impressionnistes de France et lui permet de présenter aujourd'hui, au plus grand nombre, des œuvres de Renoir, Pissarro, Sisley, Degas ou encore Courbet et Corot.



THU VAN TRAN

INSTITUTION PARTENAIRE > LES ÉGLISES CENTRE D'ART CONTEMPORAIN
DE LA VILLE DE CHELLES

COMMUNE PARTENAIRE > SAINT- AUBIN D'ARQUENAY

ÉCOLE PRIMAIRE IMPLIQUÉE > ÉCOLE CLÉMENT DESIRÉ FERARD

Née en 1979, elle vit et travaille à Paris.

L'artiste Thu Van Tran s'intéresse à l'ambiguïté de toutes formes pures (héritage minimal, blancheur morale, fascination pour l'entité immaculée...). Souillure et parasitage sont pour l'artiste des états de faits structurants, à l'image d'une dualité affective dont la source est l'histoire coloniale qui lie son pays d'origine le Vietnam et son pays d'accueil.

Le dispositif qu'elle met en place pour le Musée éclaté de la Presqu'île de Caen est une expérimentation qui allie travail sur l'image et sur le paysage. Présentant non pas une image finie, mais son processus de création, Thu Van Tran développe une réflexion sur la mémoire et l'enregistrement du réel. L'artiste projette de prélever des rejets issus de sites naturels comme la mer, les plages, le port de Caen, et de les faire coexister avec les résidus récoltés dans son atelier, lieu de gestation de l'œuvre (poussières de bois, chutes de papiers, moulages ratés). L'ensemble sera agencé sur du papier photosensible sous des cadres en plexiglas et évoluera en fonction du temps d'exposition, mais surtout de la persistance de la lumière naturelle. L'œuvre, intitulée « Rejet », révèle ainsi les formes qui ne sont pas destinées au regard grâce à un processus d'enregistrement de leur empreinte.

Expositions personnelles (sélection) : Galerie Martine Aboucaya, Paris ; La Maison Rouge – Le Patio, Paris ; Bétonsalon – Centre d'Art et de Recherche, Paris ; Espace-Centre Culturel Français de Hanoi, Vietnam ; Musée des Beaux-Arts de Mulhouse, France.

Collections publiques / commandes publiques : Musée Départemental d'Art Contemporain de Rochechouart, France ; Commande du Centre Georges Pompidou pour la conception d'œuvres relatives au Musée des Enfants du Musée du Louvre Abu-Dhabi, Émirat Arabes Unis ; Fond Municipal d'Art Contemporain de la Ville de Paris ; Commande publique réalisée dans le cadre du 1% artistique de la médiathèque de la ville de Poissy, France.

À propos : Les Églises centre d'art contemporain

Le centre d'art contemporain de la ville de Chelles invite à une réflexion sur la notion de territoire (paysager, urbain, architectural mais aussi social, culturel, économique, etc.) et les formes de vie qui les caractérisent en favorisant la rencontre avec des productions artistiques contemporaines relevant des arts plastiques et visuels. Initiée en 2005, la programmation artistique des Églises tisse et croise de multiples fils conducteurs sous-jacents interrogeant la pratique de l'in situ, le rapport au document, l'image en mouvement, les nouvelles formes de la sculpture, esquissant les contours d'une histoire de la représentation qui se cherche et se définit.



KATINKA BOCK

INSTITUTION PARTENAIRE > CENTRE D'ART CONTEMPORAIN D'IVRY - LE CRÉDAC (IVRY)
COMMUNE PARTENAIRE > AMFREVILLE
ÉCOLE PRIMAIRE IMPLIQUÉE > ÉCOLE DES QUATRE VENTS

Née en 1976, elle vit et travaille à Paris.

Avec une très grande simplicité formelle, les sculptures et installations de Katinka Bock offrent une réflexion sur le contexte dans lequel elles s'inscrivent. Elle a recours à des matériaux élémentaires comme la céramique ou le bois et expérimente de nouveaux processus de création, laissant parfois aux éléments naturels (pluie, temps de séchage) le soin d'influer sur la forme finale. « La manière dont Katinka Bock parvient à évoquer une réalité sociale n'est jamais immédiate, mais prend le chemin ou le détour d'une réflexion formelle » (Patrick Javault).

Atlantik, Kreise, Atlantique, cercles, est une installation en deux sculptures, « Grosse Kreise », des grands cercles, et « A and I », des lettres graphiques ou des initiales qui évoquent les pronoms « un » et « je ». Placés en regard, les deux conteneurs se répondent par un jeu de correspondances formelles et matérielles pour interroger la question de la relation, du partage. Le titre de l'œuvre évoque l'Atlantique, appréhendé comme une surface qui délimite les continents, sépare les territoires tout en restant un espace de circulation et de communication, un lien entre les deux rives, entre les êtres et les choses. À travers divers outils (la balance, le tréteau, le compas), l'artiste imagine une mise en scène à la signification ouverte dans laquelle elle interroge les éléments du paysage : le point de vue, l'attente, l'horizon.

Expositions personnelles (sélection) : Mamco, Genève ; Culturgest, Lisbonne ; Rosascape, Paris ; Meyer Riegger, Karlsruhe ; Kunstmuseum, Stuttgart ; Fondazione Pastificio Cerere, Rome ; Centre d'art contemporain de la Synagogue de Delme ; De Vleeshal, Middelburg.

Prix et résidences : Villa Medici, Rome (Italie) ; Gut Kartitz, Rügen (Allemagne) ; Museum of Contemporary art, Detroit, (USA) ; Cité internationale des Arts, Paris (France) ; Lindre-Basse, centre d'art contemporain la Synagogue de Delme ; La Box, Bourges ; NaFÖG, Berlin ; Prix Marion Ermer Stiftung, (Allemagne).

À propos : Centre d'art contemporain d'Ivry

Le Centre d'art contemporain d'Ivry - le Crédac est un lieu d'expositions, de production et d'expérimentation dévolu à la création artistique contemporaine.

Ses missions sont d'accompagner artistes français et étrangers dans leurs projets et de permettre une rencontre sensible entre le public et les œuvres.

Tout au long de l'année, le Crédac accueille des expositions consacrées à un ou plusieurs artistes émergents ou confirmés, français ou étrangers, témoignant de la diversité des pratiques actuelles : peinture, photographie, vidéo, son, graphisme, sculpture, installation, performance...



ARIANE MICHEL

INSTITUTION PARTENAIRE > MAISON DES ARTS (GRAND-QUEVILLY)

COMMUNE PARTENAIRE > SALLENELLES

ÉCOLE PRIMAIRE IMPLIQUÉE > ÉCOLE DE MERVILLE-FRANCEVILLE-PLAGE

Née en 1973. Elle vit et travaille à Paris.

Après des études à L'École Nationale Supérieure des Arts Décoratifs et un passage au Pavillon - cellule de recherche au Palais de Tokyo, Ariane Michel a réalisé des travaux où les techniques narratives du cinéma tiennent une place importante, qu'elles s'inscrivent dans des vidéos, des dispositifs d'installation ou de performance. Qu'il s'agisse de son projet *The Screening* - une projection en miroir qui a lieu dans les bois, de son long-métrage *Les Hommes* (sorti en salles en 2008), ou de son aquarium *Les Lutétiens* qui organise une rencontre entre des personnages vivants et un décor fossilisé, ces travaux poursuivent toujours une même recherche : par des dispositifs d'immersion, de projection et de montage, offrir à celui qui les approche une expérience de décentrement de la perception.

Pour le Musée éclaté, Ariane Michel a invité le percussionniste Dominique Mahut à investir les conteneurs de l'exposition *le temps d'un tournage*. Elle propose ainsi une vidéo qui se place au cœur du paysage pour assister au travail du musicien. Traitant les intrus de fer comme des instruments magiques, il rétablit une harmonie sonore entre ces géants et l'environnement naturel des marais de Sallenelles.

Expositions (sélection) : Nuits Blanches 2009 et 2010, Musée d'Art Moderne de la Ville de Paris, Fondation d'Entreprise Ricard, Paris (exposition personnelle 2010), Atelier du Jeu de Paume ; Musée Minsheng de Shanghai, Tate Modern (Londres) ; MoMA (New York), Triennale d'Aichi (Japon).

Collections publiques : FNAC, Musée d'Art Moderne de la Ville de Paris, Centre Pompidou.

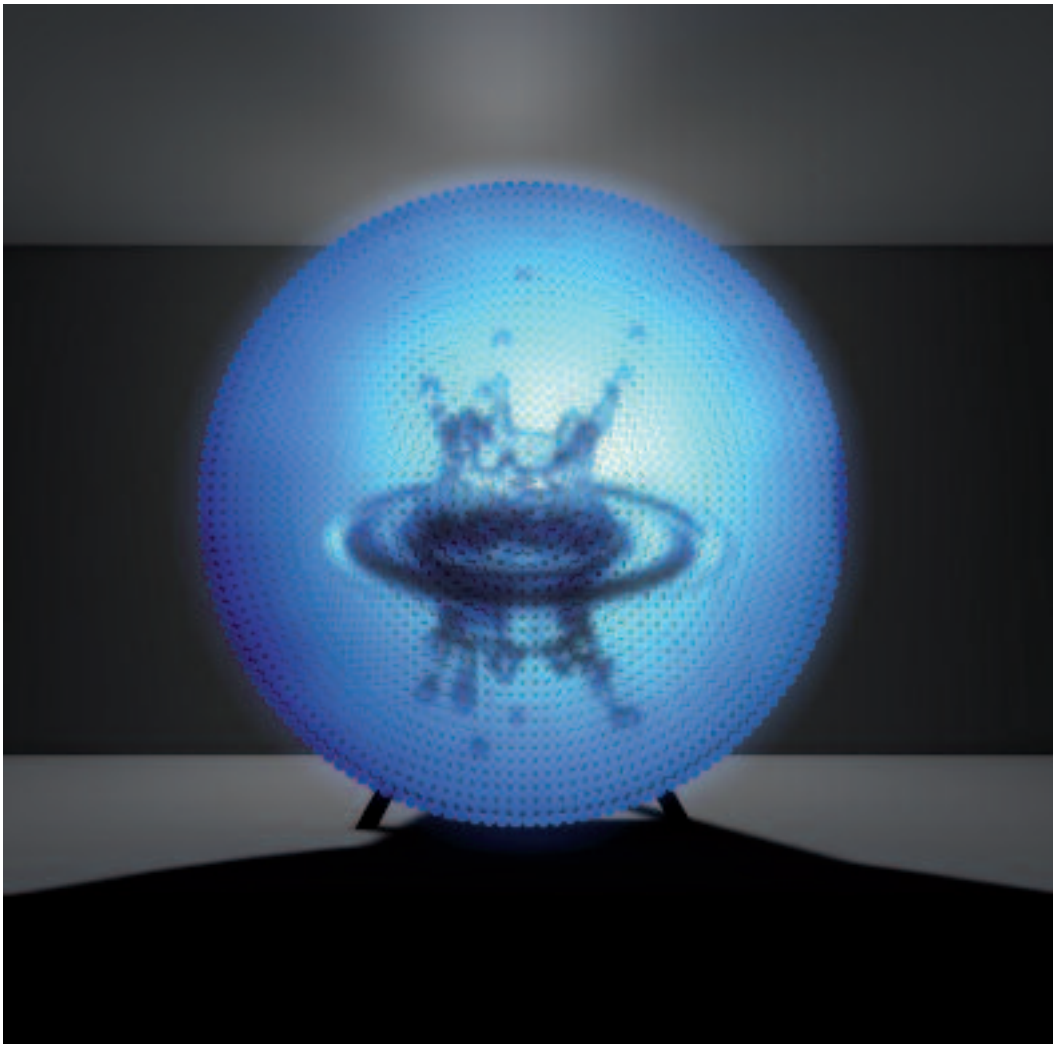
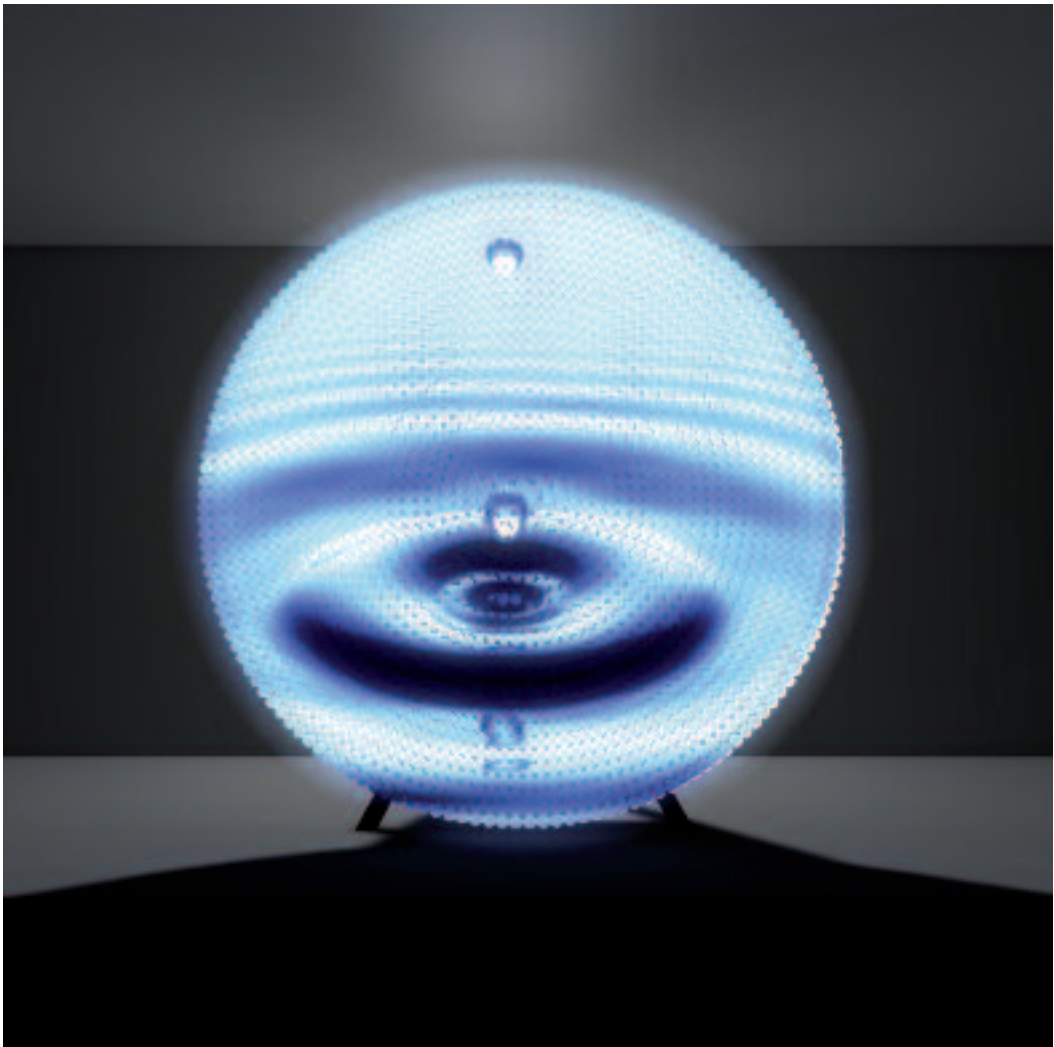
À propos : La Maison des arts

Située au centre-ville de Grand Quevilly, la Maison des arts propose un espace d'exposition de 200 m² dédié à la diffusion de l'art moderne et contemporain.

Elle donne aux scolaires et au grand public un aperçu significatif des différentes pratiques et réflexions esthétiques du XX^e siècle et d'aujourd'hui.

Attentive à la nécessité d'une approche pédagogique de l'art contemporain, la Maison des arts assure à la fois l'accueil du grand public, des élèves des écoles et des étudiants.





FRED SAPEY-TRIOMPHE

INSTITUTION PARTENAIRE > WHARF, CENTRE D'ART CONTEMPORAIN
DE BASSE-NORMANDIE (HÉROUVILLE SAINT-CLAIR)

COMMUNE PARTENAIRE > HERMANVILLE-SUR-MER

ÉCOLE PRIMAIRE IMPLIQUÉE > ÉCOLE D'HERMANVILLE-SUR-MER

Né en 1963, il vit et travaille à Paris.

Après un parcours à l'école Boule et à l'école nationale supérieure des Beaux-Arts de Paris, il a été formé à l'Université de Berlin et à la Kyoto Prefectural University of Arts. Il s'intéresse tout d'abord à la peinture, mais se tourne très vite vers la photographie et la vidéo.

Fred Sapey-Triomphe s'intéresse tout d'abord à la peinture, mais se tourne très vite vers la photographie et la vidéo. Il abandonne rapidement les questions de cadrage et de composition de l'image fixe au profit de la création d'environnements en mouvement. Travaillant en référence à l'Op Art, l'art cinétique et au manga, Fred Sapey-Triomphe utilise la lumière comme matière première de ses images. Tous les aspects ludiques de la technologie sont mis à profit pour proposer aux spectateurs une expérience visuelle immédiate.

Le projet Tempête prend pour point de départ un tableau de Cornelis de Mooy de 1691, conservé au Musée des Beaux-Arts de Caen, représentant deux navires luttant dans un orage. Poursuivant sa réflexion sur la création des images, Fred Sapey-Triomphe met ici en place un dispositif complet de production et de diffusion des images. Fonctionnant à la manière d'un studio de cinéma d'animation, SPIM (Structure de production d'images en mouvement) permet de présenter simultanément la source et l'image obtenue. Des objets animés sur des plateaux mécanique sont filmés, mis en lumière, et diffusés sur une rosace électronique composée de LED. Obtenue grâce au mélange optique des couleurs, l'image fragmentée en de multiples points lumineux est une relecture de la touche rapide, libre et nerveuse des peintres impressionnistes, transposée dans une technologie contemporaine.

Expositions (sélection) : Résidence de création, ésam Caen/Cherbourg ; Wharf, Hérouville Saint-Clair ; Nuit Blanche, Paris ; La Condition Publique, Roubaix.

Prix : Prix Emile Rocheron, ENSBA, Paris ; Premier prix Origin, Kyoto Prefectural University of Arts, (Japon) ; Aide à la Création, Direction des Affaires culturelles, Ville de Paris ; Prix Contax, Biennale Internationale de Photographie de Tokyo, Japon 2007.

Collections publiques : Musée Carnavalet, Paris ; Musée d'art contemporain Macro, Rosario, Argentine.

A propos : Wharf centre d'art contemporain

Depuis 1990, le Wharf, Centre d'art contemporain de Basse-Normandie, implanté dans l'enceinte du Théâtre d'Hérouville-Saint-Clair présente le travail d'artistes dont le parcours est inscrit dans le paysage contemporain et reste particulièrement attentif à la jeune création. Le Wharf organise 3 à 4 expositions temporaires par an. Les expositions sont personnelles ou « collectives » à caractère rétrospectif ou thématique et interrogent l'artiste et son rôle, l'œuvre d'art et son statut, ou l'objet de l'exposition comme médium et discours et une éventuelle « écriture ».



JONATHAN LOPPIN

INSTITUTION PARTENAIRE > LE 180 ESPACE D'ART CONTEMPORAIN
DE LA VILLE DE ROUEN (ROUEN)

COMMUNE PARTENAIRE > OUISTREHAM

ÉCOLE PRIMAIRE IMPLIQUÉE > ÉCOLE JEAN CHARCOT

Né en 1977, il vit et travaille à Paris.

Après son diplôme à l'Ensb en 2003, en parallèle de son travail personnel, il a ouvert et cogéré des lieux d'art contemporain tels que L'impasse à Paris (2003 - 2004) et La Suite à Château - Thierry (2004 - 2007). Depuis 2008 il se consacre exclusivement à son activité artistique et s'est installé en Normandie près de Rouen. Plasticien, il réalise en particulier des installations qui plongent le spectateur dans des environnements singuliers en revisitant l'histoire et les caractéristiques des lieux qu'il investit.

Jonathan Loppin réalise des installations en réaction à l'histoire et aux caractéristiques des lieux qu'il investit. Ses œuvres créent un trouble de la perception, amorcent des fictions étranges, chargées de tension. Il interroge la mémoire, les représentations et les expériences sensibles, créant parfois un malaise chez le spectateur. Jonathan Loppin conçoit le rôle de l'artiste comme celui du révélateur.

Avec Sand Memorial, Jonathan Loppin réunit les deux axes touristiques de la région tout en créant un décalage entre la gravité du sujet et le traitement choisi. L'artiste met en scène une bataille totale fictive, et crée des saynètes dont les acteurs semblent tout droit sortis des bacs à sable d'un jardin d'enfants. Fusils à l'épaule, des soldats de plomb se donnent la main dans une ronde enjouée, au beau milieu d'un décor de châteaux de sables.

Loin de tourner en dérision les actes héroïques des soldats, dont l'histoire est significative en Normandie, Jonathan Loppin interroge ici la forme même du mémorial de guerre en tant que lieu touristique.

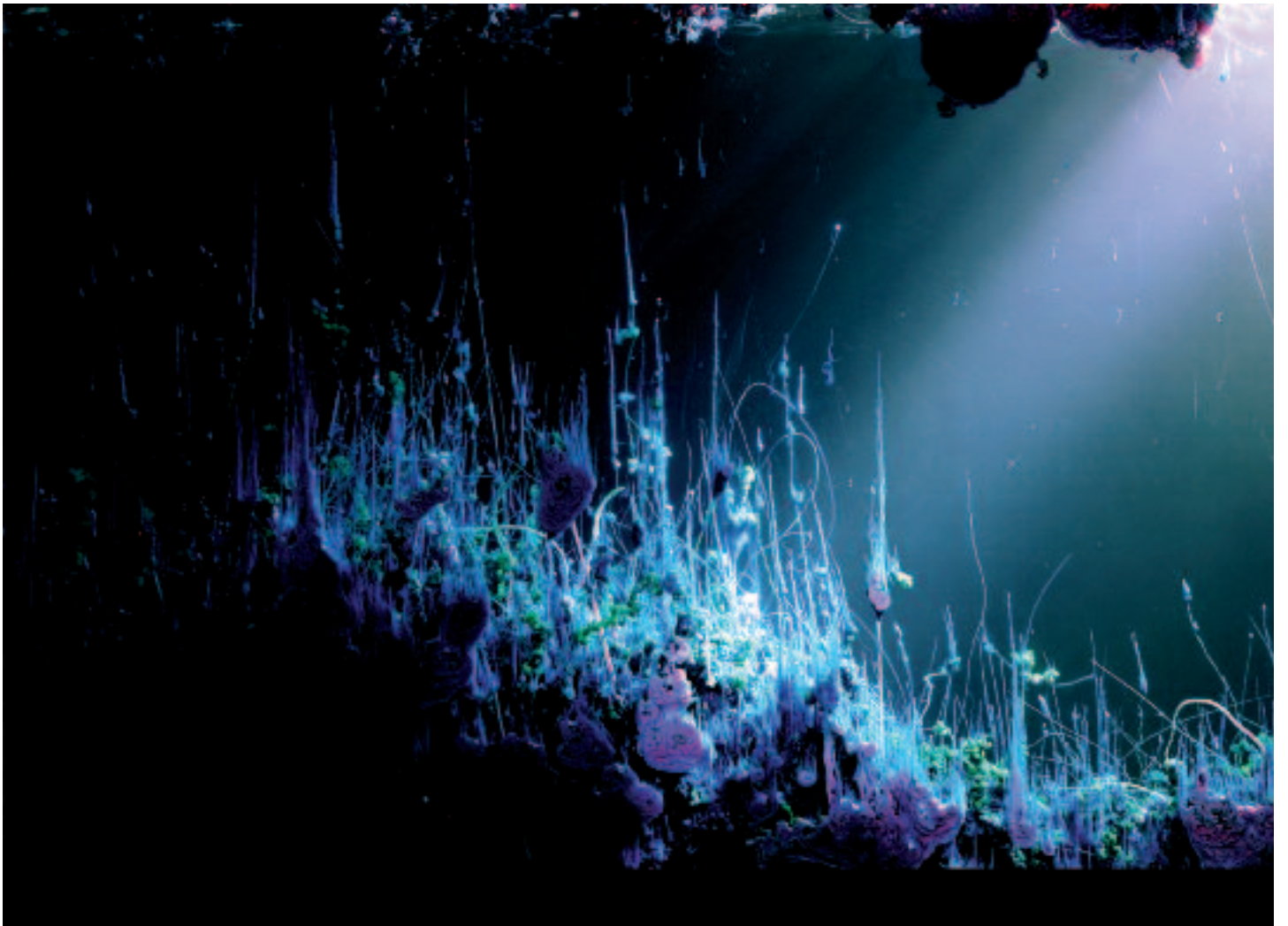
Expositions personnelles (sélection) : Saarländisches Künstlerhaus, Saarbrücken ; Caravan Gallery, Berlin ; Galerie Marie - José Degrelle, Reims ; Lab-Labanque, Béthune ; Sox 36, Berlin ; La Générale, Paris.

Expositions collectives (sélection) : Jozsa Gallery, Bruxelles ; Institut Français de Berlin ; Fort du Bruissin centre d'art contemporain, Francheville ; Espace Mica, Rennes ; Les Instants Chavirés, Montreuil ; Galerie Hengevoss-Dürkop, Hambourg.

À propos : Le 180

Le 180 est un espace dédié à l'art contemporain, ouvert par la ville de Rouen en janvier 2012. Cinq à six expositions y sont présentées tout au long de l'année. Un centre de ressources permet de découvrir les artistes qui vivent et travaillent dans la région. Une permanence y sera également proposée pour accompagner les artistes dans leurs démarches administratives.





HICHAM BERRADA

INSTITUTION PARTENAIRE : PALAIS DE TOKYO (PARIS)

COMMUNE PARTENAIRE : MERVILLE - FRANCEVILLE-PLAGE

ÉCOLE PRIMAIRE IMPLIQUÉE : ÉCOLE DE MERVILLE - FRANCEVILLE - PLAGE

Né en 1986. Il vit et travaille à Paris.

Fort d'une double formation artistique et scientifique, Hicham Berrada aborde la création à la croisée de ces deux disciplines. Entre l'atelier et le laboratoire, les expériences qu'il mène prennent la forme de performances filmées dont le résultat semble tout autant créer un monde qu'en présenter une vision imaginaire et picturale. L'artiste met en action les éléments, produits chimiques, fluides et champs magnétiques, et actualise à sa manière le travail de laboratoire que fut longtemps celui du peintre en atelier broyant et mélangeant ses couleurs. Alliant connaissances et intuitions, expériences scientifiques et poésie, le travail d'Hicham Berrada explore les relations de l'homme avec son environnement et propose une vision de la nature qui flirte avec le surnaturel.

Installé face à la mer pour le Musée éclaté, l'artiste crée un espace à partir duquel contempler la réalité de manière à engendrer un aller-retour entre le paysage réel et les paysages fictionnels présentés en vidéo. L'Arche de Miller, sorte d'« océan primitif » qui recrée les conditions premières nécessaires à l'apparition de la vie est ici exposée face à la mer, créant un jeu de mise en abîme et de reflets. L'artiste place alors le spectateur dans un espace atemporel où paysage irréel et expérimentations scientifiques viennent participer à la création d'un environnement sensible.

Expositions collectives (sélection) : Le Palais de Tokyo, Paris (France) ; Grand Palais, Paris (France) ; Galerie Dominique Fiat, Paris (France) ; Beyrouth (Liban) ; New York (Etats-Unis).

Prix : Lauréat du prix des amis des Beaux-arts de la fondation Bernar Venet ; Finaliste du talent Eau de la fondation Schneider 2011.

À propos / Palais de Tokyo

Créé en 2002, il fut le pionnier d'un mouvement de réconciliation entre la Ville Lumière et l'art contemporain. Son modèle puis sa programmation ont fait école bien au-delà des frontières françaises, aussi bien dans le cercle des spécialistes que parmi les amateurs et le grand public. Fort de ces années de succès, le Palais de Tokyo devient, en 2012, l'un des plus grands sites dédiés à la création contemporaine en Europe, sa superficie passant de 8 000 m² à 22 000 m².



LES ACTEURS PARTICIPANTS



LES QUINZE COMMUNES

THE FIFTEEN PARTNER MUNICIPALITIES

Quinze communes de Caen à la Manche sont partie prenante du projet. Avant même que commence le processus de mise en œuvre de la manifestation, elles ont pu saisir les ambitions et les enjeux du Musée éclaté de la presqu'île de Caen.

Fifteen municipalities, from Caen to the English Channel, are taking part in the project. Even before the exhibition began to take shape, they were able to grasp the ambitions and issues at stake around the Musée éclaté de la presqu'île de Caen.

AMFREVILLE

BÉNOUVILLE

BIÉVILLE-BEUVILLE

BLAINVILLE-SUR-ORNE

CAEN

COLLEVILLE-MONTGOMERY

COLOMBELLES

HERMANVILLE-SUR-MER

HÉROUVILLE SAINT-CLAIR

MERVILLE-FRANCEVILLE-PLAGE

MONDEVILLE

OUISTREHAM

RANVILLE

SAINT-AUBIN-D'ARQUENAY

SALLENELLES

LES QUINZE INSTITUTIONS ASSOCIÉES

THE FIFTEEN AFFILIATED INSTITUTIONS

Quinze institutions culturelles de Haute et Basse-Normandie et d'Île-de-France ont été sollicitées pour le choix des quinze artistes qui vont investir les conteneurs, contenant ou contenus de l'œuvre. Ces quinze pavillons sont autant de galeries installées dans le paysage. Chaque galerie devient alors l'occasion d'une histoire singulière en dialogue avec les autres productions artistiques et le paysage de la presqu'île de Caen.

Les institutions culturelles associées au MÉPIC ont proposé le choix d'un artiste pour un des sites de ce musée à ciel ouvert.

Fifteen cultural institutions in Haute-Normandie, Basse-Normandie and the Île-de-France have been invited to choose the artists who will take over the containers, which contain or are the content of the works. These fifteen pavilions function as galleries in the landscape. Each gallery thus becomes an opportunity for a singular story, in dialogue with the other artistic projects and with the spectacular landscape of the Caen presqu'île.

Basse-Normandie

- > Artothèque de Caen
- > Le Wharf, Centre d'art contemporain, Hérouville Saint-Clair
- > Le Point du Jour, Centre d'art éditeur, Cherbourg-Octeville
- > Les Bains-Douches, Alençon
- > Transat Projects, Caen

Haute-Normandie

- > Musées de la Ville de Rouen
- > Le 180, Rouen
- > Mission photographie du Pôle Image Haute-Normandie, Rouen
- > Musée d'art moderne André Malraux, Le Havre
- > Maison des Arts, Grand-Quevilly

Île-de-France

- > Musée d'art moderne de la Ville de Paris
- > Cneai=, Chatou
- > Palais de Tokyo, Paris
- > les Églises, centre d'art contemporain de la Ville de Chelles
- > centre d'art contemporain d'Ivry - le Crédac, Ivry-sur-Seine

LES QUINZE ARTISTES INVITÉS

THE FIFTEEN PARTICIPATING ARTISTS

HICHAM BERRADA

DOMINIQUE BLAIS

KATINKA BOCK

NATHALIE BREVET-HUGHES ROCHETTE

MARCELLINE DELBECQ

GEORGE DUPIN

BERTRAND GADENNE

SÉVERINE HUBARD

THOMAS KÖNER

JONATHAN LOPPIN

ARIANE MICHEL

FRED SAPEY-TRIOMPHE

BARTHÉLÉMY TOGUO

THU VAN TRAN

MARIE VOIGNIER

L'ÉCOLE SUPÉRIEURE D'ARTS & MÉDIAS DE CAEN / CHERBOURG



L'école supérieure d'arts & médias de Caen / Cherbourg est un établissement public de coopération culturelle placé sous la tutelle conjointe de la Communauté d'agglomération Caen la mer, la Ville de Cherbourg - Octeville, l'état et la Région Basse-Normandie. Elle est née en 2011 de la fusion de l'école supérieure d'arts & médias de Caen et de l'école supérieure des Beaux - arts de Cherbourg - Octeville.

Établissement public d'enseignement supérieur, l'ésam Caen/Cherbourg forme sur ses deux sites géographiques près de 300 étudiants dans les champs disciplinaires de l'art, de la communication et du graphisme.

Les études, organisées en semestres, préparent en trois ou cinq ans aux trois diplômes officiellement habilités par l'état : le Diplôme National des Arts et Techniques (DNAT), le Diplôme National d'Arts Plastiques (DNAP) et le Diplôme National Supérieur d'Expression Plastique (DNSEP / Master). Trois options de formation sont proposées : l'option Design Graphique ; l'option Art avec ses deux mentions Espaces / Corps et Formes / Langages) ; l'option Communication avec ses deux mentions (Intermédias et éditions).

L'ésam Caen/Cherbourg a ouvert à la rentrée 2012 / 2013 sur son site cherbourgeois une classe préparatoire publique aux concours d'entrée des écoles supérieures d'art, la première dans le quart nord-ouest de la France.

En plus de ces différentes activités pédagogiques, l'ésam Caen/Cherbourg propose des ateliers et des stages d'initiation à la pratique artistique destinés aux enfants et aux adultes ainsi que des événements culturels (conférences, expositions, spectacles, etc...) ouverts à tous.

LE LABORATOIRE DE L'ART & DE L'EAU



Le Laboratoire de l'art & de l'eau est une unité de recherche de l'ésam Caen/Cherbourg. Elle associe des compétences de recherche scientifique et des compétences de recherche artistique pour la mise en œuvre de projets qui touchent aux multiples relations qu'entretiennent l'art et l'eau.

Situé dans une phase de structuration et de montée en puissance, le Laboratoire de l'art & de l'eau se développe autour d'un projet collectif qui affirme l'identité d'une production intellectuelle originale, au carrefour des connaissances et de la création. Les travaux de cette unité de recherche sont donc forcément interdisciplinaires. Ils sont au contact permanent des enjeux contemporains de la création, en lien direct avec les réalités socioéconomiques et culturelles de l'art, dans l'environnement immédiat des œuvres et de leur processus de conception.

Les investigations du Laboratoire de l'art & de l'eau s'organisent sur la base de trois orientations stratégiques qui ont chacune vocation à accueillir des projets de recherche. Le premier axe de recherche concerne les relations de l'art et de l'eau lorsqu'elles entrent en résonance avec le territoire et les paysages. Le deuxième axe de recherche s'implique dans les enjeux intellectuels de la création liés à l'eau comme matière ou comme matériau. Le troisième axe de recherche se matérialise sur le terrain des rapports que l'art et l'eau entretiennent avec les déplacements et la mobilité.

D'échelle, de structure et de nature différentes, les projets du Laboratoire de l'art & de l'eau prennent place dans cette organisation tripartite. Le projet du Musée éclaté de la presqu'île de Caen se situe dans l'axe « Territoire / Paysages ».

ERIC LENGEREAU DIRECTEUR
CAMILLE PRUNET COORDINATION
MICHÈLE MARTEL RESPONSABLE SCIENTIFIQUE
ALICE LAGUARDA RESPONSABLE DE L'AXE « PAYSAGE-TERRITOIRE »
THIERRY WEYD RESPONSABLE DE L'AXE « MATIÈRE-MATÉRIAU »
LAURENT BUFFET RESPONSABLE DE L'AXE « VOYAGE-MOBILITÉ »

FESTIVAL NORMANDIE IMPRESSIONNISTE 2013



Le succès de la première édition de Normandie Impressionniste fut tel qu'il était nécessaire de lier une nouvelle fois le plus populaire courant artistique moderne et le territoire qui l'a vu s'épanouir.

Avec plus d'un million de spectateurs, la Normandie était en fête : guinguettes, déjeuners sur l'herbe, expositions remarquées. Le thème de l'eau choisi pour cette seconde édition est né de la fascination des grands maîtres impressionnistes pour la mer, les rivières et les fleuves. Cinéma, musique, théâtre, colloques, ateliers, festivités, expositions d'art moderne et contemporain ponctueront cinq mois de festival, du 27 avril au 29 septembre 2013, sur les deux régions normandes et sur cinq départements avec le soutien des membres fondateurs et des partenaires institutionnels et financiers.

Cette programmation résolument contemporaine prendra toute sa signification avec l'implication d'élèves et d'apprentis investis dans des projets ludiques et professionnels originaux. Avec ses 600 projets tournés vers l'impressionnisme, nous vous souhaitons à toutes et à tous un excellent festival !

PIERRE BERGÉ
PRÉSIDENT DU FESTIVAL NORMANDIE IMPRESSIONNISTE

LAURENT FABIUS
MINISTRE DES AFFAIRES ÉTRANGÈRES ET VICE-PRÉSIDENT DU FESTIVAL

JÉRÔME CLÉMENT
COMMISSAIRE GÉNÉRAL

ERIK ORSENNA
PRÉSIDENT DU CONSEIL SCIENTIFIQUE

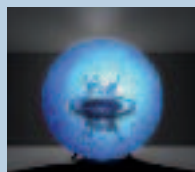
VISUELS DISPONIBLES POUR LA PRESSE VISUALS AVAILABLE FOR THE MEDIA



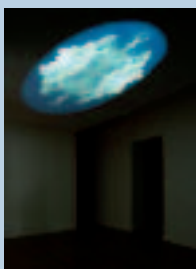
HICHAM BERRADA
PRÉSAGE, 2009 - AQUARIUM
MONTÉ SUR UN CHASSIS
EN ACIER 120X55X15CM



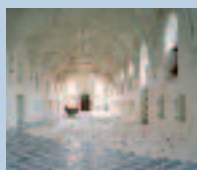
GEORGE DUPIN
*LE HAVRE, RUE CAMILLE
DESMOULINS, PORT AUTONOME
DU HAVRE*, 2002
PHOTOGRAPHIE



FRED SAPEY-TRIOMPHE
LA TEMPÊTE, INSTALLATION
ÉLECTRONIQUE SPIM.
CRÉATION SONORE :
ETIENNE BRUNET
CONCEPTION ÉLECTRONIQUE :
YANN GUIDON
PROGRAMMATION MULTIMÉDIA :
COLIN BOUVRY



BERTRAND GADENNE
LE NUAGE, 2003
PROJECTION VIDÉO



KATINKA BOCK
THE GROUND OF THE SEA, 2009
CÉRAMIQUE, 800 X 600 CM APPR
PHOTOGRAPHE: LEO VAN KAMPEN



VUE AÉRIENNE
PRESQU'ÎLE DE CAEN
CARTE © IGN - BD TOP 2009 /
AUCAME - MOS 2009



PLAN SCHÉMATIQUE
PRESQU'ÎLE DE CAEN
TÂCHE URBAINE 2009, ESAM
CAEN/CHERBOURG

CONTACTS PRESSE

Presse régionale

Julie Laisney, chargée de la communication
ésam Caen/Cherbourg
tél > 02 14 37 25 15 / 06 08 63 79 28
mail > j.laisney@esam-c2.fr

Presse nationale

Federica Forte / Léopoldine Turbat
anne samson communications
tél > +33 (0)1 40 36 84 40
mail > rp@annesamson.com

MEDIA CONTACTS

Regional media

Julie Laisney, chargée de la communication
ésam Caen/Cherbourg
tél > 02 14 37 25 15 / 06 08 63 79 28
mail > j.laisney@esam-c2.fr

International media

Federica Forte / Léopoldine Turbat
anne samson communications
tél > +33 (0)1 40 36 84 40
mail > rp@annesamson.com

INFORMATIONS PRATIQUES

**MUSÉE ÉCLATÉ
DE LA PRESQU'ÎLE DE CAEN**
EXPOSITION MULTI-SITES DU 28 JUIN
AU 27 OCTOBRE 2013

DU 28 JUIN AU 1^{ER} SEPTEMBRE
> DU MERCREDI AU DIMANCHE
DE 13H À 19H

DU 2 SEPTEMBRE AU 27 OCTOBRE
> MERCREDI, SAMEDI, DIMANCHE
DE 13H À 18H

ENTRÉE LIBRE

**VERNISSAGE LE JEUDI 27 JUIN 2013
À 17H30 AUX PAVILIONS
À 20H À L'ÉSAM**
INFORMATIONS COMPLÉMENTAIRES
SUR WWW.MEPIC.FR

ÉCOLE SUPÉRIEURE D'ARTS & MÉDIAS DE CAEN/CHERBOURG

Alain Lepareur, président
Éric Lengereau, directeur

site de Caen (siège social)
17 cours Caffarelli - 14000 Caen

site de Cherbourg
61 rue de l'Abbaye
50100 Cherbourg - Octeville

tél > 02 14 37 25 00
mail > info@esam-c2.fr
www.esam-c2.fr

EXPOSITION DES TRAVAUX DES ÉCOLES DU MÉPIC

DU 19 AU 29 JUIN 2013
À Norlanda 3, Quai Hyppolyte Lefebvre, Mondeville
Entrée libre
Finissage samedi 29 juin 2013 à 12h15

À SUIVRE...

EXPOSITION À L'ÉSAM
DU 28 JUIN AU 3 OCTOBRE 2013
ENTRÉE LIBRE

**VERNISSAGE DES DIPLÔMÉS
LE JEUDI 27 JUIN 2013 À 21H**

Au même moment, l'exposition des 14 diplômés 2013 de l'ésam Caen/Cherbourg est présentée dans la grande galerie de l'établissement.

COMMISSARIAT : FABIENNE BIDEAUD

PRACTICAL INFORMATION

**MUSÉE ÉCLATÉ
DE LA PRESQU'ÎLE DE CAEN**
MULTI-SITE EXHIBITION FROM 28 JUNE
TO 27 OCTOBER 2013

28 JUNE TO 1 SEPTEMBER
> WEDNESDAY TO SUNDAY,
1:00 P.M. TO 7:00 P.M.

2 SEPTEMBER TO 27 OCTOBER
> WEDNESDAY, SATURDAY, SUNDAY,
1:00 P.M. TO 6:00 P.M.

FREE ADMISSION

**OPENING THURSDAY 27 JUNE 2013
AT 5.30 P.M. AT THE PAVILIONS
AT 8:00 P.M. AT ÉSAM**
ADDITIONAL INFORMATION
ON WWW.MEPIC.FR

ÉCOLE SUPÉRIEURE D'ARTS & MÉDIAS DE CAEN/CHERBOURG

Alain Lepareur, président
Éric Lengereau, directeur

Caen campus (main campus)
17 cours Caffarelli - 14000 Caen

Cherbourg Campus
61 rue de l'Abbaye
50100 Cherbourg - Octeville

tél > 02 14 37 25 00
mail > info@esam-c2.fr
www.esam-c2.fr

EXHIBITION OF MÉPIC SCHOOLS' WORKS

19 TO 29 JUNE 2013
To Norlanda 3, Quai Hyppolyte Lefebvre, Mondeville
Free admission
Ending Saturday 29 June 2013 at 12:15

À SUIVRE...

EXHIBITION AT ÉSAM
28 JUNE TO 3 OCTOBER 2013
FREE ADMISSION

**GRADUATE SHOW OPENING NIGHT
THURSDAY 27 JUNE 2013 AT 9 :00 P.M.**

At the same time, the exhibition of the work of 2013 ésam Caen/Cherbourg graduates is being presented in the school's principal gallery.

COMMISSARIAT : FABIENNE BIDEAUD

L'ÉCOLE SUPÉRIEURE D'ARTS & MÉDIAS DE CAEN/CHERBOURG EST UN ÉTABLISSEMENT PUBLIC DE COOPÉRATION CULTURELLE PLACÉ SOUS LA TUTELLE CONJOINTE DE LA COMMUNAUTÉ D'AGGLOMÉRATION CAEN LA MER, LA VILLE DE CHERBOURG-OCTEVILLE, L'ÉTAT ET LA RÉGION BASSE-NORMANDIE



CETTE EXPÉRIMENTATION MUSÉALE A ÉTÉ RENDUE POSSIBLE PAR UN FINANCEMENT EXCEPTIONNEL DU GROUPEMENT D'INTÉRÊT PUBLIC NORMANDIE IMPRESSIONNISTE ET DE SES MEMBRES FONDATEURS : MINISTÈRE DE LA CULTURE ET DE LA COMMUNICATION, RÉGIONS HAUTE-NORMANDIE ET BASSE-NORMANDIE, DÉPARTEMENTS DE LA SEINE-MARITIME ET DE L'EURE, CONSEIL GÉNÉRAL DU CALVADOS, CREA (COMMUNAUTÉ D'AGGLOMÉRATION ROUEN-ELBEUF-AUSTREBERTHE, VILLES DE CAEN, ROUEN, LE HAVRE.



ELLE A BÉNÉFICIÉ DU PARTENARIAT EXCEPTIONNEL DE L'AGENCE DE L'EAU SEINE NORMANDIE, PORTS NORMANDS ASSOCIÉS, PORT DE CAEN-OUISTREHAM, CCI CAEN NORMANDIE, ADPCO ET SOGEMAR.



ELLE A PAR AILLEURS REÇU LE SOUTIEN, COMME PARTENAIRES OU MÉCÈNES, EN NUMÉRAIRE OU EN COMPÉTENCES, DE LA CAISSE DES DÉPÔTS, VEOLIA EAU, SOFRINO, CABALOR, AUCAME, UNIVERSITÉ DE CAEN BASSE-NORMANDIE, FONCIM, AXA, JURIDICA, RENAULT RENT, SBS BUROLOGIC, NORLANDA, ACADÉMIE DE CAEN, ADAGIO, LA MAISON DU DOCUMENT ET SCÉNIQUE ASSISTANCE.



PARTENAIRE MÉDIA

